

Муниципальное бюджетное дошкольное образовательное учреждение
«Детский сад № 18 «Гармония» станицы Подгорной»

Согласовано
Педагогическим советом
Протокол № 4 от 23.03.2023 г.

Утверждено:
Приказом заведующего
№ 35-ОД от 03.04.2023 г.
Хасанова Е. А. Хасанова



ОТЧЕТ
о результатах самообследования муниципального бюджетного
дошкольного образовательного учреждения
«Детский сад № 18 «Гармония» станицы Подгорной»
за 2022 год

Аналитическая часть

1. Общие сведения об образовательной организации

Наименование образовательной организации	Полное: муниципальное бюджетное дошкольное образовательное учреждение «Детский сад № 18 «Гармония» станицы Подгорной» Краткое: МБДОУ «Детский сад № 18 «Гармония» ст.Подгорной»
Руководитель:	Хасанова Елена Анатольевна
Адрес:	357815, Ставропольский край, Георгиевский район, ст.Подгорная, ул.Ленина,68
Телефон, факс	8 (87951) 78739
Адрес электронной почты	garm0niya@mail.ru
Учредитель	Учредителем и собственником имущества является Георгиевский городской округ Ставропольского края
Дата создания	Корпус №1- 5 октября 1968 г. Корпус №2 – 1 сентября 2015 г.
Лицензия	02.04.2018 г. № 6015

МБДОУ «Детский сад № 18 «Гармония» ст.Подгорной» функционирует на базе типового дошкольного учреждения, которое отвечает всем санитарным и гигиеническим требованиям.

МБДОУ «Детский сад № 18 «Гармония» ст.Подгорной» - это 2 корпуса по шесть групп в каждом, расположенного на центральной улице станицы

Подгорной, граничит с парком. Участок озеленен, оснащен навесами, имеет спортивную площадку. В учреждении функционируют 2 музыкальных зала и 1 спортивный.

Проектная наполняемость рассчитана на 255 мест. Общая площадь обеих корпусов здания 2040,6 кв. м, из них площадь помещений, используемых непосредственно для нужд образовательного процесса - 847,9 кв. м.

Цель деятельности детского сада – осуществление образовательной деятельности по реализации образовательных программ дошкольного образования.

Предметом деятельности детского сада является формирование общей культуры, развитие физических, интеллектуальных, нравственных, эстетических и личностных качеств, формирование предпосылок учебной деятельности, сохранение и укрепление здоровья воспитанников.

Режим работы детского сада: пятидневная рабочая неделя, с понедельника по пятницу.

Режим работы 11-и групп общеразвивающей направленности - 9 часов: с 7:30 до 16:30.

Режим работы 1-ой группы компенсирующей направленности - 10,5 часов: с 7.30 до 18.00 ч.

II. Система управления организации

Управление Детским садом осуществляется в соответствии с действующим законодательством и уставом Детского сада.

Управление Детским садом строится на принципах единоначалия и коллегиальности. Коллегиальными органами управления являются: управляющий совет, педагогический совет, общее собрание работников. Единоличным исполнительным органом является руководитель – заведующий.

Органы управления, действующие в Детском саду

Наименование органа	Функции
Заведующий	Контролирует работу и обеспечивает эффективное взаимодействие структурных подразделений организации, утверждает штатное расписание, отчетные документы организации, осуществляет общее руководство Детским садом
Совет Учреждения	Рассматривает вопросы: – развития образовательной организации; – финансово-хозяйственной деятельности; – материально-технического обеспечения
Педагогический совет	Осуществляет текущее руководство образовательной деятельностью Детского сада, в том числе рассматривает вопросы:

	<ul style="list-style-type: none"> – развития образовательных услуг; – регламентации образовательных отношений; – разработки образовательных программ; – выбора учебных пособий, средств обучения и воспитания; – материально-технического обеспечения образовательного процесса; – аттестации, повышения квалификации педагогических работников; – координации деятельности методических объединений
Общее собрание	<p>Реализует право работников участвовать в управлении образовательной организацией, в том числе:</p> <ul style="list-style-type: none"> – участвовать в разработке и принятии коллективного договора, Правил трудового распорядка, изменений и дополнений к ним; – принимать локальные акты, которые регламентируют деятельность образовательной организации и связаны с правами и обязанностями работников; – разрешать конфликтные ситуации между работниками и администрацией образовательной организации; – вносить предложения по корректировке плана мероприятий организации, совершенствованию ее работы и развитию материальной базы

Структура и система управления соответствуют специфике деятельности Детского сада.

По итогам 2022 года система управления Детского сада оценивается как эффективная, позволяющая учесть мнение работников и всех участников образовательных отношений. В следующем году изменение системы управления не планируется.

III. Оценка образовательной деятельности

Образовательная деятельность в учреждении организована в соответствии с Федеральным законом от 29.12.2012 № 273-ФЗ «Об образовании в Российской Федерации», ФГОС дошкольного образования. Детский сад функционирует в соответствии с требованиями СП 2.4.3648-20 «Санитарно-эпидемиологические требования к организациям воспитания и обучения, отдыха и оздоровления детей и молодежи», СанПиН 1.2.3685-21

«Гигиенические нормативы и требования к обеспечению безопасности и (или) безвредности для человека факторов среды обитания».

Образовательная деятельность в общеобразовательных группах ведется на основании утвержденной основной образовательной программы дошкольного образования, которая составлена в соответствии с ФГОС дошкольного образования, с учетом примерной образовательной программы дошкольного образования «От рождения до школы» под руководством Н.Е.Вераксы; в группе компенсирующей направленности – на основании утверждённой адаптированной образовательной программы МБДОУ «Детский сад № 18 «Гармония» ст. Подгорной», разработанной в соответствии с ФГОС ДО, санитарно-эпидемиологическими правилами и нормативами, с учетом недельной нагрузки.

Детский сад скорректировал основную образовательную программу, чтобы включить тематические мероприятия по изучению государственных символов в рамках всех образовательных областей.

Образовательная область	Формы работы	Что должен усвоить воспитанник
Познавательное развитие	Игровая деятельность. Театрализованная деятельность. Чтение стихов о Родине, флаге и т. д.	Получить информацию об окружающем мире, малой родине, Отечестве, социокультурных ценностях нашего народа, отечественных традициях и праздниках, госсимволах, олицетворяющих Родину
Социально-коммуникативное развитие		Усвоить нормы и ценности, принятые в обществе, включая моральные и нравственные. Сформировать чувство принадлежности к своей семье, сообществу детей и взрослых
Речевое развитие		Познакомиться с книжной культурой, детской литературой. Расширить представления о госсимволах страны и ее истории
Художественно-эстетическое развитие	Творческие формы – рисование, лепка, художественное слово, конструирование и др.	Научиться ассоциативно связывать госсимволы с важными историческими событиями страны
Физическое	Спортивные	Научиться использовать

развитие	мероприятия	госсимволев спортивных мероприятиях, узнать, для чего это нужно
----------	-------------	---

Детский сад посещают 245 воспитанников в возрасте от 1,4 до 8 лет. В детском саду сформировано 12 возрастных групп. Из них - 11 групп общеразвивающей направленности, 1 группа компенсирующей направленности для детей с тяжёлыми нарушениями речи:

- 2 группы раннего возраста общеразвивающей направленности от 1,4 до 3 лет;
- 2 младших группы общеразвивающей направленности от 3-х до 4-х лет;
- 2 средних группы общеразвивающей направленности от 4-х до 5-и лет;
- 2 старших группы общеразвивающей направленности от 5-и до 6-и лет;
- 1 старше-подготовительная группа общеразвивающей направленности от 5-и до 7-и лет;
- 1 старше-подготовительная группа компенсирующей направленности от 5-и до 8-и лет;
- 2 подготовительных к школе группы общеразвивающей направленности от 6-и до 8-и лет.

Уровень развития детей анализируется по итогам педагогической диагностики. Формы проведения диагностики:

- диагностические занятия (по каждому разделу программы);
- диагностические срезы;
- наблюдения, итоговые занятия.

Разработаны диагностические карты освоения основной образовательной программы дошкольного образования Детского сада (ООП Детского сада) в каждой возрастной группе. Карты включают анализ уровня развития целевых ориентиров детского развития и качества освоения образовательных областей. Так, результаты качества освоения ООП Детского сада на конец 2021 года выглядят следующим образом:

По итогам диагностического исследования уровней развития детей всех возрастных групп по всем образовательным областям можно сказать следующее.

Социально-коммуникативное развитие			
Уровень	Начало года	Конец года	Изменение показателя
владеет	28,7 %	51,0%	увеличение 22,3%
частично владеет	46,3%	44,0%	уменьшение 2,3%
не владеет	25,0 %	5,0%	уменьшение 20,0%

Познавательное развитие			
Уровень	Начало года	Конец года	Изменение показателя
владеет	23,1%	48,6%	увеличение 25,5%
частично владеет	43,7%	46,8%	увеличение 3,1%
не владеет	33,2%	4,6 %	уменьшение 28,6%

Речевое развитие			
Уровень	Начало года	Конец года	Изменение показателя
владеет	20,4 %	41,7 %	увеличение 21,3%
частично владеет	45,4%	50,5%	увеличение 5,1 %
не владеет	34,2%	7,8 %	уменьшение 26,4%

Художественно-эстетическое развитие			
Уровень	Начало года	Конец года	Изменение показателя
владеет	23,0 %	41,8 %	увеличение 18,8%
частично владеет	47,0%	49,5%	увеличение 2,5%
не владеет	30,0%	8,7%	уменьшение 21,3%

Физическое развитие			
Уровень	Начало года	Конец года	Изменение показателя
владеет	27,3 %	42,2 %	увеличение 14,9%
частично владеет	36,5%	46,7%	увеличение 10,2%
не владеет	36,2 %	11,1%	уменьшение 25,1%

Увеличение количества детей с показателем развития «владеет» произошло за счет перехода детей из группы показателем развития «частично владеет», уменьшение количества детей с показателем развития «не владеет» произошло за счет перехода в группу развития с показателем «частично владеет».

ИТОГО: уровень развития 92,56 % воспитанников в пределах нормы.

Воспитательная работа

Детский сад реализует рабочую программу воспитания и календарный план воспитательной работы, которые являются частью основной образовательной программы дошкольного образования.

При разработке рабочей программы воспитания был проведен анализ существующего уклада детского сада по следующим элементам: ценности, правила и нормы, традиции и ритуалы, система отношений в разных

общностях, характер воспитательных процессов и предметно-пространственная среда. Результаты анализа показали реальную картину существующего уклада. Так, например, при формировании современной модели уклада необходимо в элементе «ценности» изменить установку родителей (законных представителей) на то, что развитие творческих способностей ребенка возможно только в индивидуальной работе. В элементе «предметно-пространственная среда» обратить внимание на создание пространств культивирования традиционных детских игр.

За время реализации программы воспитания родители выражают удовлетворенность воспитательным процессом в детском саду, что отразилось на результатах анкетирования, проведенного 20.12.2022 г. Вместе с тем, родители высказали пожелания по введению мероприятий в календарный план воспитательной работы детского сада, например — проводить осенние и зимние спортивные мероприятия на открытом воздухе совместно с родителями. Предложения родителей будут рассмотрены и при наличии возможностей детского сада включены в календарный план воспитательной работы на второе полугодие 2023 года.

Чтобы выбрать стратегию воспитательной работы, в 2022 г. проводился анализ состава семей воспитанников.

Характеристика семей по составу

№	Критерии	Кол-во	%
1. Социальный статус семьи			
1	Полные семьи	146	60
2	Неполные семьи	57	23,8
3	Многодетные	17	16
4	Опекуны	1	0,2
5	Социального риска	0	
6	Находящиеся в социально опасном положении	0	
7	Лишены родительских прав	0	
8	Вынужденные переселенцы	0	
2. Жилищные условия			
1	Собственное жильё	85	35
2	Проживающие в стесненных жилищных условиях	38	15
3	Не имеющие собственного жилья	97	39
3. Образовательный ценз			
1	Высшее образование	64	26
2	Среднее специальное	97	40
3	Среднее	54	22
4	Среднее педагогическое	5	2
4. Профессиональный статус			
1	Работают в государственных организациях	79	32,4
2	Работают в частных предприятиях	64	26
3	Нигде не работают	77	31,6

Воспитательная работа строится с учетом индивидуальных особенностей детей, с использованием разнообразных форм и методов, в тесной взаимосвязи воспитателей, специалистов и родителей. Детям из неполных семей уделяется большее внимание в первые месяцы после зачисления в Детский сад.

Дополнительное образование

Учреждение оказывает бесплатные и платные дополнительные образовательные услуги, которые осуществляются посредством кружковой работы. Дополнительное образование ведется по направлению естественно-научной и социально-гуманитарной направленности. Функционируют кружки «Почемучка», «Умники и умницы», «Звуковичок», руководителями которых являются воспитатели высшей и первой квалификационной категории.

Содержание дополнительного образования не дублирует содержание основной образовательной программы Учреждения. В основу деятельности дополнительного образования положено желание родителей (законных представителей) и ребенка.

Для развития дополнительного образования в детском саду в 2023 году планируется информационно-просветительская работа с родителями (законными представителями) и обучающие мероприятия для педагогов.

IV. Оценка функционирования внутренней системы оценки качества образования

В детском саду утверждено Положение о внутренней системе оценки качества образования от 01.02.2018 г. Мониторинг качества образовательной деятельности в 2022 году показал хорошую работу педагогического коллектива по всем показателям.

Состояние здоровья и физического развития воспитанников удовлетворительные. 92,56 процентов детей успешно освоили образовательную программу дошкольного образования в своей возрастной группе. В течение года воспитанники детского сада успешно участвовали в конкурсах и мероприятиях различного уровня.

В период с 11.10.2022 по 14.10.2022 проводилось анкетирование 176 родителей, получены следующие результаты:

- доля получателей услуг, положительно оценивающих доброжелательность и вежливость работников организации, – 96 процентов;
- доля получателей услуг, удовлетворенных компетентностью работников организации, – 83 процента;
- доля получателей услуг, удовлетворенных материально-техническим обеспечением организации, – 78 процентов;

- доля получателей услуг, удовлетворенных качеством предоставляемых образовательных услуг, – 92 процента;
- доля получателей услуг, которые готовы рекомендовать организацию родственникам и знакомым, – 95 процентов.

Анкетирование родителей показало высокую степень удовлетворенности качеством предоставляемых услуг.

V. Оценка организации учебного процесса (воспитательно-образовательного процесса)

В основе образовательного процесса в Детском саду лежит взаимодействие педагогических работников, администрации и родителей. Основными участниками образовательного процесса являются дети, родители, педагоги.

Основные форма организации образовательного процесса:

- совместная деятельность педагогического работника и воспитанников в рамках организованной образовательной деятельности по освоению основной общеобразовательной программы;
- самостоятельная деятельность воспитанников под наблюдением педагогического работника.

Занятия в рамках образовательной деятельности ведутся по подгруппам. Продолжительность занятий соответствует СанПиН 1.2.3685-21 и составляет:

- в группах с детьми от 1,5 до 3 лет — до 10 мин;
- в группах с детьми от 3 до 4 лет — до 15 мин;
- в группах с детьми от 4 до 5 лет — до 20 мин;
- в группах с детьми от 5 до 6 лет — до 25 мин;
- в группах с детьми от 6 до 7 лет — до 30 мин.

Между занятиями в рамках образовательной деятельности предусмотрены перерывы продолжительностью не менее 10 минут.

Основной формой занятия является игра. Образовательная деятельность с детьми строится с учётом индивидуальных особенностей детей и их способностей. Выявление и развитие способностей воспитанников осуществляется в любых формах образовательного процесса.

Чтобы не допустить распространения коронавирусной инфекции, администрация Детского сада в 2022 году продолжила соблюдать ограничительные и профилактические меры в соответствии с СП 3.1/2.4.3598-20:

- ежедневный усиленный фильтр воспитанников и работников — термометрию с помощью бесконтактных термометров и опрос на наличие признаков инфекционных заболеваний. Лица с признаками инфекционных заболеваний изолируются;
- еженедельную генеральную уборку с применением дезинфицирующих средств, разведенных в концентрациях по вирусному режиму;
- ежедневную влажную уборку с обработкой всех контактных поверхностей, игрушек и оборудования дезинфицирующими средствами;
- дезинфекцию посуды, столовых приборов после каждого использования;
- использование бактерицидных установок в групповых комнатах;
- частое проветривание групповых комнат в отсутствие воспитанников;
- проведение всех занятий в помещениях групповой ячейки или на открытом воздухе отдельно от других групп;
- требование о заключении врача об отсутствии медицинских противопоказаний для пребывания в детском саду ребенка, который переболел или контактировал с больным COVID-19.

VI. Оценка кадрового обеспечения

Детский сад на конец 2022 г. недоукомплектован педагогическими кадрами. Имеется вакансия воспитателя. Всего работают 48 человек. Педагогический коллектив детского сада насчитывает 20 специалистов. Соотношение воспитанников, приходящихся на 1 взрослого:

– воспитанник/педагоги – 1/12,25;

– воспитанники/все сотрудники – 1/5,1.

За 2022 год педагогические работники прошли аттестацию и получили:

– высшую квалификационную категорию – 2 воспитателя;

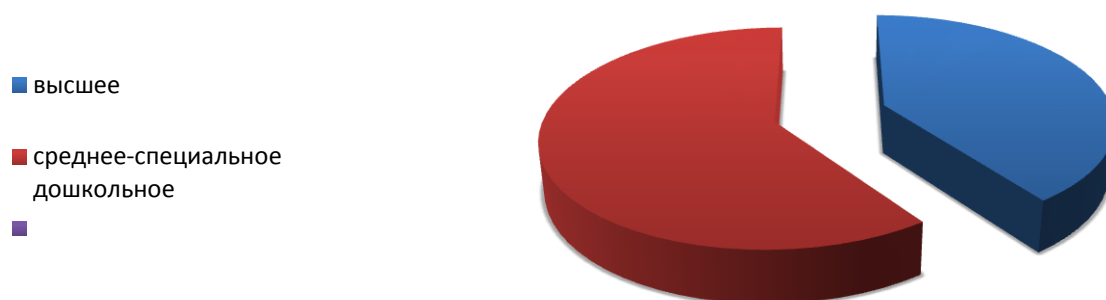
– первую квалификационную категорию – 1 воспитатель.

Курсы повышения квалификации в 2022 году прошли 5 работников детского сада.

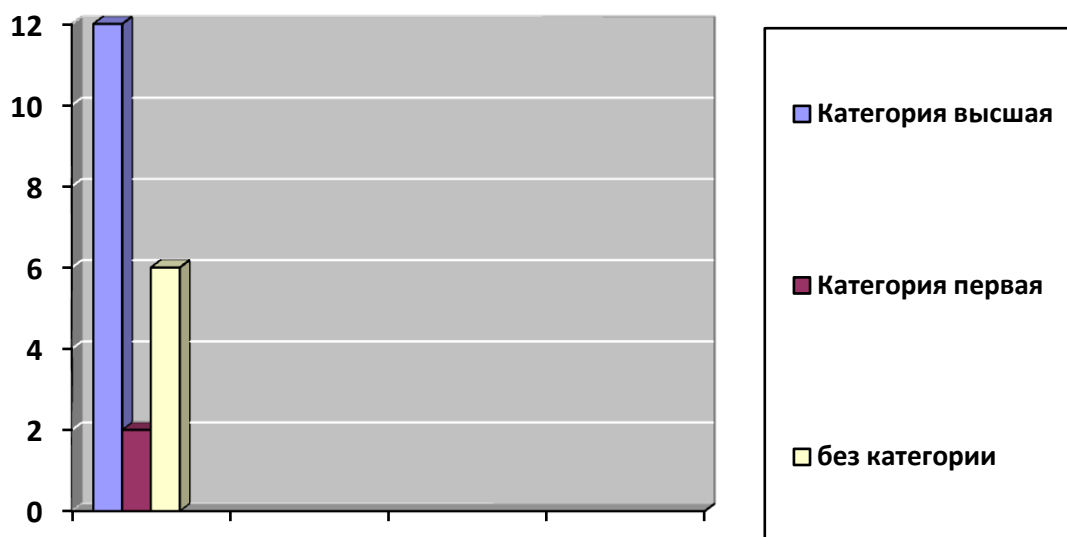
Все педагоги имеют педагогическое образование. Детский сад перешел на применение профессиональных стандартов. Из 20 педагогических работников Детского сада все соответствуют квалификационным требованиям профстандарта «Педагог». Их должностные инструкции соответствуют трудовым функциям, установленным профстандартом «Педагог».

Диаграммы с характеристиками кадрового состава Детского сада

Образование



Квалификационные категории педагогических работников:



Педагоги постоянно повышают свой профессиональный уровень, эффективно участвуют в работе методических объединений, знакомятся с опытом работы своих коллег и других дошкольных учреждений, а также саморазвиваются. Все это в комплексе дает хороший результат в организации педагогической деятельности и улучшении качества образования и воспитания дошкольников.

С марта 2022 года детский сад ведет учет микроtraвм работников. Анализ заявлений работников по итогам 2022 года показал, какие обстоятельства чаще всего приводят к травмам. На основании этого разработали и утвердили план мероприятий по устранению рисков на рабочих местах, а именно:

- модернизировать песочницы и заменить вышедшие из строя части;
- заменить плитку при входе на нескользкую;

- заменить стулья воспитателей в группах корпуса №1 на новые, выполненные из безопасных материалов

В 2022 году педагоги детского сада приняли участие во многих проводимых конкурсах муниципального, регионального и Всероссийских уровней.

В муниципальном этапе Всероссийского конкурса «Воспитатель года-2022» воспитатель Петрова Н.Н стала лауреатом конкурса.

В муниципальном этапе регионального конкурса «Детский сад года» в номинации «Успешный воспитатель» воспитатель Рыбас Е.В. стала призёром 2 степени.

В муниципальном этапе регионального конкурса «Зелёный огонёк-2022» детский сад стал победителем в номинации «Детская агитбригада».

14 педагогов участвовало во II открытом окружном конкурсе «Город Мастеров», получив звания лауреатов I, II и III степени.

В региональном конкурсе «Проектная деятельность» участвовало 6 воспитателей и получили сертификаты участников.

Воспитанники под руководством воспитателей участвовали и побеждали во Всероссийских конкурсах, проводимых центром «Снейл», центром детского творчества «Академия талантов».

23 воспитанника старших групп получили грамоты и сертификаты участников международного конкурса-игры по русскому языку «Ёж!, из них 4 ребёнка стали победителями региональных этапов.

29 воспитанников подготовительных групп, стали участниками международного детского конкурса, проводимого центром «Мечтай! Исследуй! Размышляй!», 3 ребенка стали лауреатом 2 степени во Всероссийском этапе, а 2 ребенка- в региональном. 2 педагога получили сертификаты организаторов этого конкурса.

Конкурс «Мир памяти, мир сердца, мир души» активизировал как педагогов, так и родителей. Всего в нём приняло участие 48 человек, из них 37 получили дипломы победителей I, II и III степени.

32 воспитанника старших групп получили грамоты и сертификаты участников международного конкурса-игры по основам безопасности жизнедеятельности «Простые правила».

В конкурсе по окружающему миру «Светлячок» участвовали 11 детей подготовительных групп, из них 3 стали его лауреатами, 2 педагога получили грамоты за образцовую организацию конкурса.

5 педагогов и 7 детей участвовали в окружном конкурсе «Новогодний сувенир».

Музыкальные руководители подготавливали детей к участию в окружных конкурсах: III региональный конкурс «Талантливое детство», где получили звание лауреата 1 степени, в фестивале-конкурсе патриотической песни среди хоровых коллективов и вокальных групп «Герои Отечества», где получили звание лауреата 3 степени.

VI. Оценка учебно-методического и библиотечно-информационного обеспечения

В детском саду библиотека является составной частью методической службы. Библиотечный фонд располагается в методическом кабинете, кабинетах специалистов, группах детского сада. Библиотечный фонд представлен методической литературой по всем образовательным областям основной общеобразовательной программы, детской художественной литературой, периодическими изданиями, а также другими информационными ресурсами на различных электронных носителях. В каждой возрастной группе имеется банк необходимых учебно-методических пособий, рекомендованных для планирования воспитательно-образовательной работы в соответствии с обязательной частью ООП.

Имеются комплекты методической литературы по программе «От рождения до школы», комплекты журналов «Дошкольное воспитание», «Ребенок в детском саду», «Воспитатель ДОУ», «Старший воспитатель», «Обруч», «Музыкальный руководитель», «Справочник руководителя ДОУ» и другая методическая литература.

В своей работе педагоги используют компьютерные технологии, образовательные информационные технологии. Составлен каталог электронных адресов родителей (законных представителей), на которые рассылаются анкеты, тесты, консультации и рекомендации. Ведётся постоянное общение через официальный сайт Учреждения, электронную почту, социальные сети.

Медиатека Учреждения располагает материалами по обучению и развитию воспитанников, методическими пособиями и другим необходимым материалом.

В 2021 году Детский сад пополнил учебно-методический комплект к примерной общеобразовательной программе дошкольного образования «От рождения до школы» в соответствии с ФГОС. Приобрели наглядно-дидактические и учебные пособия:

- серии «Тематический словарь в картинках», «Рассказы по картинкам», «Играем в сказку», «Грамматика в картинках», «Искусство детям»;
- картины для рассматривания, плакаты;
- комплексы для оформления родительских уголков;
- рабочие тетради для обучающихся.

Оборудование и оснащение методического кабинета достаточно для реализации образовательных программ. В методическом кабинете созданы условия для возможности организации совместной деятельности педагогов.

Информационное обеспечение Детского сада включает:

- 7 компьютеров, 2 ноутбука, 2 проектора мультимедиа, 7 принтеров и МФУ, DVD-плеер;
- программное обеспечение – позволяет работать с текстовыми редакторами, интернет-ресурсами, фото-, видеоматериалами, графическими редакторами.

В детском саду учебно-методическое и информационное обеспечение достаточное для организации образовательной деятельности и эффективной реализации образовательных программ.

VII. Оценка материально-технической базы

В детском саду сформирована материально-техническая база для реализации образовательных программ, жизнеобеспечения и развития детей. В детском саду оборудованы помещения:

- групповые помещения – 12;
- кабинет заведующего – 1;
- кабинет заместителя заведующего-1;
- методический кабинет – 1;
- музыкальный зал – 2;
- физкультурный зал – 1;
- пищеблок – 1;
- прачечная – 1;
- медицинский блок – 1;
- кабинет учителя-логопеда – 1;
- кабинет воспитателя познавательно-речевого направления – 1;
- кабинет ознакомления с правилами дорожного движения-1.

При создании предметно-развивающей среды воспитатели учитывают возрастные, индивидуальные особенности детей своей группы. Оборудованы групповые комнаты, включающие игровую, познавательную, обеденную зоны.

В 2022 году детский сад провел текущий ремонт 12 групп, коридоров. Построили новые малые архитектурные формы и обновили игровое оборудование на участке. Провели переоформление кабинета по ПДД. Материально-техническое состояние детского сада и территории соответствует действующим санитарно-эпидемиологическим требованиям к устройству, содержанию и организации режима работы в дошкольных организациях, правилам пожарной безопасности, требованиям охраны труда.

VIII. Взаимодействие с социумом

Педагогический коллектив строит работу по образованию и воспитанию детей в тесном контакте с семьей. Для повышения педагогической компетенции родителей (законных представителей) в Учреждении организуются разнообразные формы работы с семьями, с учетом особенностей их состава, выявленных проблем.

Организуются индивидуальные беседы, адресные консультации по запросам родителей. Вызывают у родителей интерес красочно оформленные тематические выставки, папки-передвижки с вопросниками и рекомендациями. Родители получают памятки, брошюры.

Проводятся совместные праздники, практикумы по обучению родителей

эффективным формам взаимодействия с детьми: тренинги, мастер-классы, викторины, обучение выполнению артикуляционной гимнастики, организация дидактических игр и заданий речевому развитию, развитию памяти, мышления и др. В группах ежемесячно оформляются информационные стенды для родителей, выставки совместных работ. Родители принимают активное участие в новогодних утренниках и развлечениях, посвященных 23 февраля, 8 Марта, дню семьи, дню пожилого человека.

Стало традицией проведение Дней открытых дверей, на которых родители знакомятся с созданными для их детей домашним уютом и комфортом, эффективными игровыми приемами обучения и воспитания в детском саду и семье. Результаты анкетирования показали, что 95% родителей в целом удовлетворены организацией образовательной и педагогической деятельности в Учреждении.

Взаимодействие со школой

Продолжена работа по преемственности работы Учреждения и МБОУ СОШ № 20 ст. Подгорной. Стало традицией посещение детьми старших дошкольных групп с воспитателями уроков в первом классе школы, а учителями школы – занятий в Учреждении, родительских собраний.

Организация образовательной деятельности направлена на достижение уровня развития необходимого и достаточного для обучения в образовательных учреждениях, реализующих программы начального общего образования. Педагоги Учреждения отслеживают успеваемость учеников в начальных классах.

Взаимодействие с библиотекой

В Учреждении организовано тесное взаимодействие с Подгорненской сельской библиотекой. В библиотеке проводятся с детьми викторины, игры, выставки детских рисунков, созданных детьми ко Дню матери, Дню Победы и др. Сотрудники библиотеки проводят мероприятия в Учреждении «День русских сказок», «В гостях у дедушки Корнея», «День вежливых слов», « Дядя Стёпа - лучший друг детей».

Воспитанники средних, старших и подготовительных групп, участвуют в сетевых акциях «Читаем книги Н.Павловой», «Читаем вместе, читаем вслух», «Юные наследники Победы», «Книга-лучший друг», «Читаю тебе, край родной», «Читаем вместе с мамой», «Мамин праздник-лучший день», «Наша сила в единстве», посвященного дню толерантности, получая за это сертификаты участников по итогам интернет-голосования.

**ПОКАЗАТЕЛИ ДЕЯТЕЛЬНОСТИ
МУНИЦИПАЛЬНОГО БЮДЖЕТНОГО ДОШКОЛЬНОГО ОБРАЗОВАТЕЛЬНОГО
УЧРЕЖДЕНИЯ «ДЕТСКИЙ САД №18 «ГАРМОНИЯ» СТАНИЦЫ ПОДГОРНОЙ»,
ПОДЛЕЖАЩИЕ САМООБСЛЕДОВАНИЮ
ЗА 2022 год**

N п/п	Показатели	Единица измерения
1.	Образовательная деятельность	
1.1	Общая численность воспитанников, осваивающих образовательную программу дошкольного образования, в том числе обучающиеся:	245 человек
1.1.1	В режиме полного дня (8 - 12 часов)	245 человек
1.1.2	В режиме кратковременного пребывания (3 - 5 часов)	0 человек
1.1.3	В семейной дошкольной группе	0 человек
1.1.4	В форме семейного образования с психолого-педагогическим сопровождением на базе дошкольной образовательной организации	0 человек
1.2	Общая численность воспитанников в возрасте до 3 лет	46 человек
1.3	Общая численность воспитанников в возрасте от 3 до 8 лет	199 человек
1.4	Численность/удельный вес численности воспитанников в общей численности воспитанников, получающих услуги присмотра и ухода:	человек/%
1.4.1	В режиме полного дня (8 - 12 часов)	245 человек/ 100%
1.4.2	В режиме продленного дня (12 - 14 часов)	-
1.4.3	В режиме круглосуточного пребывания	-
1.5	Численность/удельный вес численности воспитанников с ограниченными возможностями здоровья (детей-инвалидов) в общей численности воспитанников, получающих услуги:	1 человек/ 0,4 %
1.5.1	По коррекции недостатков в физическом и (или) психическом развитии	-
1.5.2	По освоению образовательной программы дошкольного образования	1 человек/ 0,4 %
1.5.3	По присмотру и уходу	1 человек/ 0,4 %
1.6	Средний показатель пропущенных дней при посещении дошкольной образовательной организации по болезни на одного воспитанника	14,3 день
1.7	Общая численность педагогических работников, в том числе:	20 человек
1.7.1	Численность/удельный вес численности педагогических работников, имеющих высшее образование	8 человек/ 40 %
1.7.2	Численность/удельный вес численности педагогических работников, имеющих высшее образование педагогической направленности (профиля)	8 человек/ 40 %

1.7.3	Численность/удельный вес численности педагогических работников, имеющих среднее профессиональное образование	12 человек/ 60 %
1.7.4	Численность/удельный вес численности педагогических работников, имеющих среднее профессиональное образование педагогической направленности (профиля)	12 человек/ 60 %
1.8	Численность/удельный вес численности педагогических работников, которым по результатам аттестации присвоена квалификационная категория, в общей численности педагогических работников, в том числе:	14 человек/ 70%
1.8.1	Высшая	12 человек/ 60%
1.8.2	Первая	2 человека/ 10 %
1.9	Численность/удельный вес численности педагогических работников в общей численности педагогических работников, педагогический стаж работы которых составляет:	человек/ %
1.9.1	До 5 лет	7 человек / 35 %
1.9.2	Свыше 30 лет	4 человека/ 20 %
1.10	Численность/удельный вес численности педагогических работников в общей численности педагогических работников в возрасте до 30 лет	3 человека/ 15 %
1.11	Численность/удельный вес численности педагогических работников в общей численности педагогических работников в возрасте от 55 лет	2 человека/ 10 %
1.12	Численность/удельный вес численности педагогических и административно-хозяйственных работников, прошедших за последние 5 лет повышение квалификации/профессиональную переподготовку по профилю педагогической деятельности или иной осуществляемой в образовательной организации деятельности, в общей численности педагогических и административно-хозяйственных работников	23 человека/ 100%
1.13	Численность/удельный вес численности педагогических и административно-хозяйственных работников, прошедших повышение квалификации по применению в образовательном процессе федеральных государственных образовательных стандартов в общей численности педагогических и административно-хозяйственных работников	22 человека/ 95 %
1.14	Соотношение "педагогический работник/воспитанник" в дошкольной образовательной организации	1/12
1.15	Наличие в образовательной организации следующих педагогических работников:	
1.15.1	Музыкального руководителя	Да
1.15.2	Инструктора по физической культуре	Да
1.15.3	Учителя-логопеда	Да

1.15.4	Логопеда	Нет
1.15.5	Учителя-дефектолога	Нет
1.15.6	Педагога-психолога	Нет
2.	Инфраструктура	
2.1	Общая площадь помещений, в которых осуществляется образовательная деятельность, в расчете на одного воспитанника	847,9 кв. м, на одного воспитанника- 3,4 кв.м
2.2	Площадь помещений для организации дополнительных видов деятельности воспитанников	228 кв. м
2.3	Наличие физкультурного зала	Да
2.4	Наличие музыкального зала	Да, 2 зала
2.5	Наличие прогулочных площадок, обеспечивающих физическую активность и разнообразную игровую деятельность воспитанников на прогулке	Да, 12 площадок

Анализ показателей указывает на то, что детский сад имеет достаточную инфраструктуру, которая соответствует требованиям СП 2.4.3648-20 «Санитарно-эпидемиологические требования к организациям воспитания и обучения, отдыха и оздоровления детей и молодежи» и позволяет реализовывать образовательные программы в полном объеме в соответствии с ФГОС ДО.

Детский сад укомплектован достаточным количеством педагогических и иных работников, которые имеют высокую квалификацию и регулярно проходят повышение квалификации, что обеспечивает результативность образовательной деятельности.