

Муниципальное бюджетное дошкольное образовательное учреждение  
«Детский сад № 18 «Гармония» станицы Подгорной»

Согласовано  
Педагогическим советом  
Протокол № 4 от 25.03.2022 г.



Утверждено:  
Приказом заведующего  
№ 40-ОД от 01.04.2022 г.

*Е.А. Хасанова*

**ОТЧЕТ**

**о результатах самообследования муниципального бюджетного  
дошкольного образовательного учреждения  
«Детский сад № 18 «Гармония» станицы Подгорной»  
за 2021 год**

**Аналитическая часть**

**I. Общие сведения об образовательной организации**

Наименование образовательной организации	Полное: муниципальное бюджетное дошкольное образовательное учреждение «Детский сад № 18 «Гармония» станицы Подгорной» Краткое: МБДОУ «Детский сад № 18 «Гармония» ст.Подгорной»
Руководитель:	Хасанова Елена Анатольевна
Адрес:	357815, Ставропольский край, Георгиевский район, ст.Подгорная, ул.Ленина,68
Телефон, факс	8 (87951) 78739
Адрес электронной почты	Garm0niya@mail.ru
Учредитель	Учредителем и собственником имущества является Георгиевский городской округ Ставропольского края
Дата создания	5 октября 1968 г. В 2015 г. построен корпус №2 на 6 групп
Лицензия	02.04.2018 г. № 6015

МБДОУ «Детский сад № 18 «Гармония» ст.Подгорной» функционирует на базе типового дошкольного учреждения, которое отвечает всем санитарным и гигиеническим требованиям.

МБДОУ «Детский сад № 18 «Гармония» ст.Подгорной» - это 2 корпуса по шесть групп в каждом, расположенного на центральной улице станицы Подгорной, граничит с парком. Участок озеленен, оснащен навесами, имеет

спортивную площадку. В учреждении функционируют 2 музыкальных зала и 1 спортивный.

Проектная наполняемость рассчитана на 255 мест. Общая площадь обеих корпусов здания 2040,6 кв. м, из них площадь помещений, используемых непосредственно для нужд образовательного процесса- 847,9 кв. м.

Цель деятельности детского сада – осуществление образовательной деятельности по реализации образовательных программ дошкольного образования.

Предметом деятельности детского сада является формирование общей культуры, развитие физических, интеллектуальных, нравственных, эстетических и личностных качеств, формирование предпосылок учебной деятельности, сохранение и укрепление здоровья воспитанников.

Режим работы детского сада: рабочая неделя – пятидневная, с понедельника по пятницу. Длительность пребывания детей в 11 группах общеразвивающей направленности – 9 часов. Режим работы групп общеразвивающей направленности– с 7:30 до 16:30. В детском саду работает одна группа компенсирующей направленности с режимом работы 10,5 часов: с 7.30 до 18.00 ч.

## **II. Система управления организации**

Управление Детским садом осуществляется в соответствии с действующим законодательством и уставом Детского сада.

Управление Детским садом строится на принципах единоначалия и коллегиальности. Коллегиальными органами управления являются: управляющий совет, педагогический совет, общее собрание работников. Единоличным исполнительным органом является руководитель – заведующий.

### Органы управления, действующие в Детском саду

Наименование органа	Функции
Заведующий	Контролирует работу и обеспечивает эффективное взаимодействие структурных подразделений организации, утверждает штатное расписание, отчетные документы организации, осуществляет общее руководство Детским садом
Совет Учреждения	Рассматривает вопросы: – развития образовательной организации;

	<ul style="list-style-type: none"> <li>– финансово-хозяйственной деятельности;</li> <li>– материально-технического обеспечения</li> </ul>
Педагогический совет	<p>Осуществляет текущее руководство образовательной деятельностью Детского сада, в том числе рассматривает вопросы:</p> <ul style="list-style-type: none"> <li>– развития образовательных услуг;</li> <li>– регламентации образовательных отношений;</li> <li>– разработки образовательных программ;</li> <li>– выбора учебных пособий, средств обучения и воспитания;</li> <li>– материально-технического обеспечения образовательного процесса;</li> <li>– аттестации, повышения квалификации педагогических работников;</li> <li>– координации деятельности методических объединений</li> </ul>
Общее собрание	<p>Реализует право работников участвовать в управлении образовательной организацией, в том числе:</p> <ul style="list-style-type: none"> <li>– участвовать в разработке и принятии коллективного договора, Правил трудового распорядка, изменений и дополнений к ним;</li> <li>– принимать локальные акты, которые регламентируют деятельность образовательной организации и связаны с правами и обязанностями работников;</li> <li>– разрешать конфликтные ситуации между работниками и администрацией образовательной организации;</li> <li>– вносить предложения по корректировке плана мероприятий организации, совершенствованию ее работы и развитию материальной базы</li> </ul>

Структура и система управления соответствуют специфике деятельности Детского сада.

### **III. Оценка образовательной деятельности**

Образовательная деятельность в учреждении организована в соответствии с Федеральным законом от 29.12.2012 № 273-ФЗ «Об образовании в Российской Федерации», ФГОС дошкольного образования, СанПиН 2.4.1.3049-13 «Санитарно-эпидемиологические требования к устройству, содержанию и организации режима работы дошкольных образовательных организаций».

Образовательная деятельность в общеобразовательных группах ведется на основании утвержденной основной образовательной программы дошкольного образования, которая составлена в соответствии с ФГОС

дошкольного образования, с учетом примерной образовательной программы дошкольного образования «От рождения до школы» под руководством Н.Е.Вераксы; в группе компенсирующей направленности – на основании утверждённой адаптированной образовательной программы МБДОУ «Детский сад № 18 «Гармония» ст. Подгорной», разработанной в соответствии с ФГОС ДО, санитарно-эпидемиологическими правилами и нормативами, с учетом недельной нагрузки.

Детский сад посещают 245 воспитанников в возрасте от 1,4 до 8 лет. В детском саду сформировано 12 возрастных групп. Из них - 11 групп общеразвивающей направленности, 1 группа компенсирующей направленности для детей с тяжёлыми нарушениями речи:

- 2 группы раннего возраста общеразвивающей направленности от 1,4 до 3 лет;
- 2 младших группы общеразвивающей направленности от 3-х до 4-х лет;
- 2 средних группы общеразвивающей направленности от 4-х до 5-и лет;
- 2 старших группы общеразвивающей направленности от 5-и до 6-и лет;
- 1 средне-старшая группа общеразвивающей направленности от 4-и до 6-и лет;
- 1 старше-подготовительная группа компенсирующей направленности от 5-и до 8-и лет;
- 2 подготовительных к школе группы общеразвивающей направленности от 6-и до 8-и лет.

Уровень развития детей анализируется по итогам педагогической диагностики. Формы проведения диагностики:

- диагностические занятия (по каждому разделу программы);
- диагностические срезы;
- наблюдения, итоговые занятия.

Разработаны диагностические карты освоения основной образовательной программы дошкольного образования Детского сада (ООП Детского сада) в каждой возрастной группе. Карты включают анализ уровня развития целевых ориентиров детского развития и качества освоения образовательных областей. Так, результаты качества освоения ООП Детского сада на конец 2021 года выглядят следующим образом:

По итогам диагностического исследования уровней развития детей всех возрастных групп по всем образовательным областям можно сказать следующее.

Социально-коммуникативное развитие			
Уровень	Начало года	Конец года	Изменение показателя
владеет	28,7 %	51,0%	увеличение 22,3%
частично владеет	46,3%	44,0%	уменьшение 2,3%

не владеет	25,0 %	5,0%	уменьшение 20,0%
------------	--------	------	------------------

Познавательное развитие			
Уровень	Начало года	Конец года	Изменение показателя
владеет	23,1%	48,6%	увеличение 25,5%
частично владеет	43,7%	46,8%	увеличение 3,1%
не владеет	33,2%	4,6 %	уменьшение 28,6%

Речевое развитие			
Уровень	Начало года	Конец года	Изменение показателя
владеет	20,4 %	41,7 %	увеличение 21,3%
частично владеет	45,4%	50,5%	увеличение 5,1 %
не владеет	34,2%	7,8 %	уменьшение 26,4%

Художественно-эстетическое развитие			
Уровень	Начало года	Конец года	Изменение показателя
владеет	23,0 %	41,8 %	увеличение 18,8%
частично владеет	47,0%	49,5%	увеличение 2,5%
не владеет	30,0%	8,7%	уменьшение 21,3%

Физическое развитие			
Уровень	Начало года	Конец года	Изменение показателя
владеет	27,3 %	42,2 %	увеличение 14,9%
частично владеет	36,5%	46,7%	увеличение 10,2%
не владеет	36,2 %	11,1%	уменьшение 25,1%

Увеличение количества детей с показателем развития «владеет» произошло за счет перехода детей из группы показателем развития «частично владеет», уменьшение количества детей с показателем развития «не владеет» произошло за счет перехода в группу развития с показателем «частично владеет».

ИТОГО: уровень развития 92,56 % воспитанников в пределах нормы.

### Воспитательная работа

Чтобы выбрать стратегию воспитательной работы, в 2021 г. проводился анализ состава семей воспитанников.

#### Характеристика семей по составу

№	Критерии	%
1. Социальный статус семьи		
1	Полные семьи	146

2	Неполные семьи	57
3	Многодетные	16
4	Опекуны	1
5	Социального риска	0
6	Находящиеся в социально опасном положении	0
7	Лишены родительских прав	0
8	Вынужденные переселенцы	0
<b>2. Жилищные условия</b>		
1	Собственное жильё	85
2	Проживающие в стесненных жилищных условиях	38
3	Не имеющие собственного жилья	97
<b>3. Образовательный ценз</b>		
1	Высшее образование	64
2	Среднее специальное	97
3	Среднее	54
4	Среднее педагогическое	5
<b>4. Профессиональный статус</b>		
1	Работают в государственных организациях	79
2	Работают в частных предприятиях	64
3	Нигде не работают	77

Воспитательная работа строится с учетом индивидуальных особенностей детей, с использованием разнообразных форм и методов, в тесной взаимосвязи воспитателей, специалистов и родителей. Детям из неполных семей уделяется большее внимание в первые месяцы после зачисления в детский сад.

### **Дополнительное образование**

Учреждение оказывает бесплатные и платные дополнительные образовательные услуги, которые осуществляются посредством кружковой работы. Дополнительное образование ведется по направлению естественно-научной и социально-гуманитарной направленности. Функционируют кружки «Почемучка», «Умники и умницы», «Звуковичок», руководителями которых являются воспитатели высшей и первой квалификационной категории.

Содержание дополнительного образования не дублирует содержание основной образовательной программы Учреждения. В основу деятельности дополнительного образования положено желание родителей (законных представителей) и ребенка.

### **IV. Оценка функционирования внутренней системы оценки качества образования**

В детском саду утверждено Положение о внутренней системе оценки качества образования от 01.02.2018 г. Мониторинг качества образовательной

деятельности в 2021 году показал хорошую работу педагогического коллектива по всем показателям.

Состояние здоровья и физического развития воспитанников удовлетворительные. 92,56 процентов детей успешно освоили образовательную программу дошкольного образования в своей возрастной группе. В течение года воспитанники детского сада успешно участвовали в конкурсах и мероприятиях различного уровня.

В период с 11.10.2021 по 14.10.2021 проводилось анкетирование 176 родителей, получены следующие результаты:

- доля получателей услуг, положительно оценивающих доброжелательность и вежливость работников организации, – 96 процентов;
- доля получателей услуг, удовлетворенных компетентностью работников организации, – 83 процента;
- доля получателей услуг, удовлетворенных материально-техническим обеспечением организации, – 78 процентов;
- доля получателей услуг, удовлетворенных качеством предоставляемых образовательных услуг, – 92 процента;
- доля получателей услуг, которые готовы рекомендовать организацию родственникам и знакомым, – 95 процентов.

Анкетирование родителей показало высокую степень удовлетворенности качеством предоставляемых услуг.

#### **V. Оценка кадрового обеспечения**

Детский сад на конец 2021 г. недоукомплектован педагогическими кадрами. Имеется вакансии музыкального руководителя и воспитателя. Всего работают 50 человек. Педагогический коллектив детского сада насчитывает 17 специалистов. Соотношение воспитанников, приходящихся на 1 взрослого:

- воспитанник/педагоги – 14,4/1;
- воспитанники/все сотрудники – 4,9/1.

За 2021 год педагогические работники прошли аттестацию и получили:

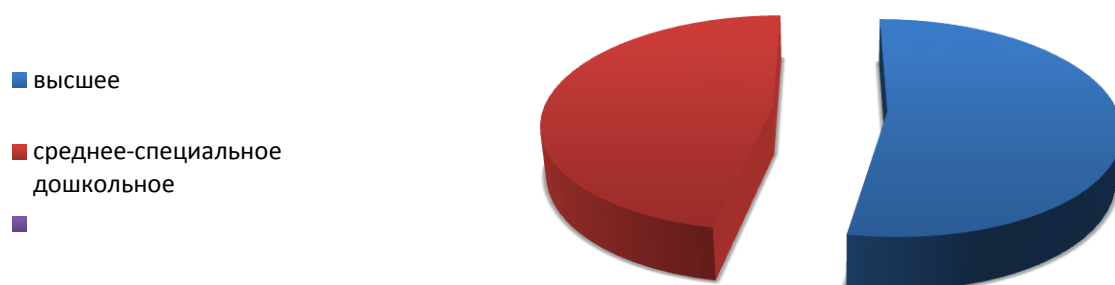
- высшую квалификационную категорию – 2 воспитателя;
- первую квалификационную категорию – 2 воспитателя.

Курсы повышения квалификации в 2021 году прошли 5 работников детского сада.

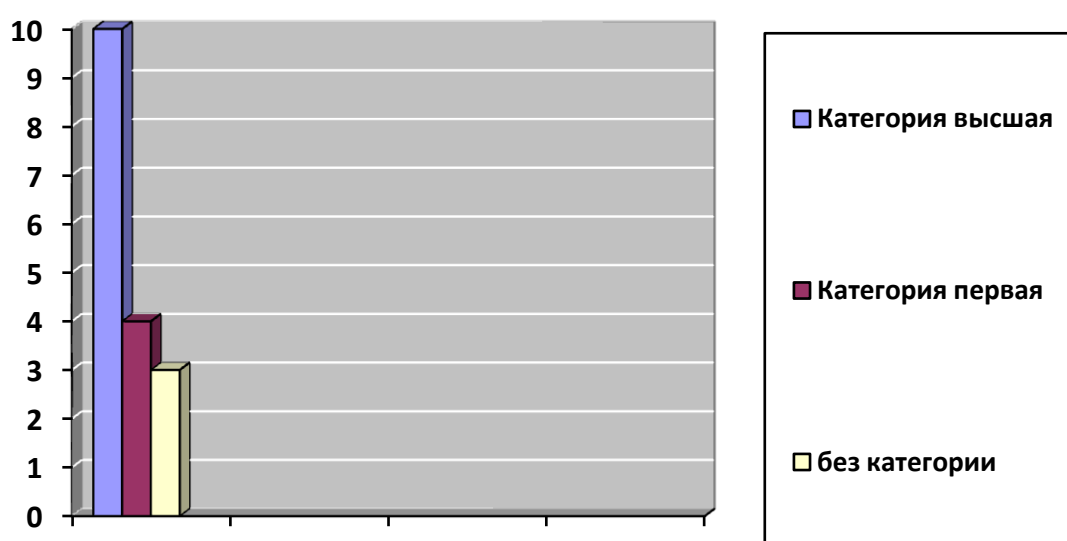
Все педагоги имеют педагогическое образование.

Диаграммы с характеристиками кадрового состава Детского сада

## Образование



## Квалификационные категории педагогических работников:



В 2021 году педагоги детского сада приняли участие во многих проводимых конкурсах муниципального и региональных уровней: 14 педагогов участвовало во II открытом окружном конкурсе «Город Мастеров», получив звания лауреатов I, II и III степени.

В региональном конкурсе «Проектная деятельность» участвовало 6 воспитателей и получили сертификаты участников.

Воспитанники под руководством воспитателей участвовали и побеждали во Всероссийских конкурсах, проводимых центром «Снейл», центром детского творчества «Академия талантов».

23 воспитанника старших групп получили грамоты и сертификаты участников международного конкурса-игры по русскому языку «Ёж!», из них 4 ребёнка стали победителями региональных этапов.

29 воспитанников подготовительных групп, стали участниками международного детского конкурса, проводимого центром «Мечтай! Исследуй! Размышляй!», 3 ребенка стали лауреатом 2 степени во Всероссийском этапе, а 2 ребенка - в региональном. 2 педагога получили сертификаты организаторов этого конкурса.



Конкурс «Мир памяти, мир сердца, мир души» активизировал как педагогов, так и родителей. Всего в нём приняло участие 48 человек, из них 37 получили дипломы победителей I, II и III степени.

5 педагогов и 7 детей участвовали в окружном конкурсе «Новогодний сувенир».

Музыкальные руководители подготавливали детей к участию в окружных конкурсах: III региональный конкурс «Талантливое детство», где получили звание лауреата 1 степени, в фестивале-конкурсе патриотической песни среди хоровых коллективов и вокальных групп «Герои Отечества», где получили звание лауреата 3 степени.

Воспитанники под руководством воспитателей участвовали и побеждали во Всероссийских конкурсах, проводимых центром «Снейл», центром детского творчества «Академия талантов».

32 воспитанника старших групп получили грамоты и сертификаты участников международного конкурса-игры по основам безопасности жизнедеятельности «Простые правила».

43 воспитанника подготовительных групп, стали участниками международного детского конкурса, проводимого центром «Мечтай! Исследуй! Размышляй!». 3 педагога получили сертификаты организаторов этого конкурса.

В конкурсе по окружающему миру «Светлячок» участвовали 11 детей подготовительных групп, из них 3 стали его лауреатами, 2 педагога получили грамоты за образцовую организацию конкурса.

Педагоги постоянно повышают свой профессиональный уровень, эффективно участвуют в работе методических объединений, знакомятся с опытом работы своих коллег и других дошкольных учреждений, а также саморазвиваются. Все это в комплексе дает хороший результат в организации педагогической деятельности и улучшении качества образования и воспитания детей.

## **VI. Оценка учебно-методического и библиотечно-информационного обеспечения**

В детском саду библиотека является составной частью методической службы. Библиотечный фонд располагается в методическом кабинете, кабинетах специалистов, группах детского сада. Библиотечный фонд представлен методической литературой по всем образовательным областям основной общеобразовательной программы, детской художественной литературой, периодическими изданиями, а также другими информационными ресурсами на различных электронных носителях. В каждой возрастной группе имеется банк необходимых учебно-методических пособий, рекомендованных для планирования воспитательно-образовательной работы в соответствии с обязательной частью ООП.

Имеются комплекты методической литературы по программе «От рождения до школы», комплекты журналов «Дошкольное воспитание», «Ребенок в детском саду», «Воспитатель ДОУ», «Старший

воспитатель», «Обруч», «Музыкальный руководитель», «Справочник руководителя ДОУ» и другая методическая литература.

В своей работе педагоги используют компьютерные технологии, образовательные информационные технологии. Составлен каталог электронных адресов родителей (законных представителей), на которые рассылаются анкеты, тесты, консультации и рекомендации. Ведётся постоянное общение через официальный сайт Учреждения, электронную почту, социальные сети.

Медиатека Учреждения располагает материалами по обучению и развитию воспитанников, методическими пособиями и другим необходимым материалом.

В 2021 году Детский сад пополнил учебно-методический комплект к примерной общеобразовательной программе дошкольного образования «От рождения до школы» в соответствии с ФГОС. Приобрели наглядно-дидактические и учебные пособия:

- серии «Тематический словарь в картинках», «Рассказы по картинкам», «Играем в сказку», «Грамматика в картинках», «Искусство детям»;
- картины для рассматривания, плакаты;
- комплексы для оформления родительских уголков;
- рабочие тетради для обучающихся.

Оборудование и оснащение методического кабинета достаточно для реализации образовательных программ. В методическом кабинете созданы условия для возможности организации совместной деятельности педагогов.

Информационное обеспечение Детского сада включает:

- 7 компьютеров, 2 ноутбука, 2 проектора мультимедиа, 7 принтеров и МФУ, DVD-плеер;
- программное обеспечение – позволяет работать с текстовыми редакторами, интернет-ресурсами, фото-, видеоматериалами, графическими редакторами.

В детском саду учебно-методическое и информационное обеспечение достаточно для организации образовательной деятельности и эффективной реализации образовательных программ.

## **VII. Оценка материально-технической базы**

В детском саду сформирована материально-техническая база для реализации образовательных программ, жизнеобеспечения и развития детей. В детском саду оборудованы помещения:

- групповые помещения – 12;
- кабинет заведующего – 1;
- кабинет заместителя заведующего-1;
- методический кабинет – 1;
- музыкальный зал – 2;
- физкультурный зал – 1;
- пищеблок – 1;
- прачечная – 1;

- медицинский блок – 1;
- кабинет учителя-логопеда – 1;
- кабинет воспитателя познавательно-речевого направления – 1;
- кабинет ознакомления с правилами дорожного движения-1.

При создании предметно-развивающей среды воспитатели учитывают возрастные, индивидуальные особенности детей своей группы. Оборудованы групповые комнаты, включающие игровую, познавательную, обеденную зоны.

В 2021 году детский сад провел текущий ремонт 12 групп, коридоров. Построили новые малые архитектурные формы и обновили игровое оборудование на участке. Провели переоформление кабинета по ПДД. Материально-техническое состояние детского сада и территории соответствует действующим санитарно-эпидемиологическим требованиям к устройству, содержанию и организации режима работы в дошкольных организациях, правилам пожарной безопасности, требованиям охраны труда.

### **VIII. Взаимодействие с социумом**

Педагогический коллектив строит работу по образованию и воспитанию детей в тесном контакте с семьей. Для повышения педагогической компетенции родителей (законных представителей) в Учреждении организуются разнообразные формы работы с семьями, с учетом особенностей их состава, выявленных проблем.

Организуются индивидуальные беседы, адресные консультации по запросам родителей. Вызывают у родителей интерес красочно оформленные тематические выставки, папки-передвижки с вопросниками и рекомендациями. Родители получают памятки, брошюры.

Проводятся совместные праздники, практикумы по обучению родителей эффективным формам взаимодействия с детьми: тренинги, мастер-классы, викторины, обучение выполнению артикуляционной гимнастики, организация дидактических игр и заданий речевому развитию, развитию памяти, мышления и др. В группах ежемесячно оформляются информационные стенды для родителей, выставки совместных работ. Родители принимают активное участие в новогодних утренниках и развлечениях, посвященных 23 февраля, 8 Марта, дню семьи, дню пожилого человека.

Стало традицией проведение Дней открытых дверей, на которых родители знакомятся с созданными для их детей домашним уютом и комфортом, эффективными игровыми приемами обучения и воспитания в детском саду и семье. Результаты анкетирования показали, что 95% родителей в целом удовлетворены организацией образовательной и педагогической деятельности в Учреждении.

#### Взаимодействие со школой

Продолжена работа по преемственности работы Учреждения и МБОУ СОШ № 20 ст. Подгорной. Стало традицией посещение детьми старших дошкольных групп с воспитателями уроков в первом классе школы, а

учителями школы – занятий в Учреждении, родительских собраний.

Организация образовательной деятельности направлена на достижение уровня развития необходимого и достаточного для обучения в образовательных учреждениях, реализующих программы начального общего образования. Педагоги Учреждения отслеживают успеваемость учеников в начальных классах.

#### Взаимодействие с библиотекой

В Учреждении организовано тесное взаимодействие с Подгорненской сельской библиотекой. В библиотеке проводятся с детьми викторины, игры, выставки детских рисунков, созданных детьми ко Дню матери, Дню Победы и др. Сотрудники библиотеки проводят мероприятия в Учреждении «День русских сказок», «В гостях у бабушки Корнея», «День вежливых слов», « Дядя Стёпа - лучший друг детей».

Воспитанники средних, старших и подготовительных групп, участвуют в сетевых акциях «Читаем книги Н.Павловой», «Читаем вместе, читаем вслух», «Юные наследники Победы», «Книга-лучший друг», «Читаю тебе, край родной», «Читаем вместе с мамой», «Мамин праздник-лучший день», «Наша сила в единстве», посвященного дню толерантности, получая за это сертификаты участников по итогам интернет-голосования.

Воспитанники, посещающие филиал Незлобненской музыкальной школы, посещают детский сад с концертами фортепианной музыки для детей старшего дошкольного возраста.

**ПОКАЗАТЕЛИ ДЕЯТЕЛЬНОСТИ  
МУНИЦИПАЛЬНОГО БЮДЖЕТНОГО ДОШКОЛЬНОГО ОБРАЗОВАТЕЛЬНОГО  
УЧРЕЖДЕНИЯ «ДЕТСКИЙ САД №18 «ГАРМОНИЯ» СТАНИЦЫ ПОДГОРНОЙ»,  
ПОДЛЕЖАЩИЕ САМООБСЛЕДОВАНИЮ  
ЗА 2021 год**

№ п/п	Показатели	Единица измерения
<b>1.</b>	<b>Образовательная деятельность</b>	
1.1	Общая численность воспитанников, осваивающих образовательную программу дошкольного образования, в том числе обучающиеся:	245 человек
1.1.1	В режиме полного дня (8 - 12 часов)	245 человек
1.1.2	В режиме кратковременного пребывания (3 - 5 часов)	0 человек
1.1.3	В семейной дошкольной группе	0 человек
1.1.4	В форме семейного образования с психолого-педагогическим сопровождением на базе дошкольной образовательной организации	0 человек
1.2	Общая численность воспитанников в возрасте до 3 лет	42 человек
1.3	Общая численность воспитанников в возрасте от 3 до 8 лет	203 человек
1.4	Численность/удельный вес численности воспитанников в общей численности воспитанников, получающих услуги присмотра и ухода:	человек/%

1.4.1	В режиме полного дня (8 - 12 часов)	245 человек/ 100%
1.4.2	В режиме продленного дня (12 - 14 часов)	-
1.4.3	В режиме круглосуточного пребывания	-
1.5	Численность/удельный вес численности воспитанников с ограниченными возможностями здоровья (детей-инвалидов) в общей численности воспитанников, получающих услуги:	1 человек/ 0,4 %
1.5.1	По коррекции недостатков в физическом и (или) психическом развитии	-
1.5.2	По освоению образовательной программы дошкольного образования	1 человек/ 0,4 %
1.5.3	По присмотру и уходу	1 человек/ 0,4 %
1.6	Средний показатель пропущенных дней при посещении дошкольной образовательной организации по болезни на одного воспитанника	14,3 день
1.7	Общая численность педагогических работников, в том числе:	17 человек
1.7.1	Численность/удельный вес численности педагогических работников, имеющих высшее образование	8 человек/ 47 %
1.7.2	Численность/удельный вес численности педагогических работников, имеющих высшее образование педагогической направленности (профиля)	8 человек/ 47 %
1.7.3	Численность/удельный вес численности педагогических работников, имеющих среднее профессиональное образование	9 человек/ 53 %
1.7.4	Численность/удельный вес численности педагогических работников, имеющих среднее профессиональное образование педагогической направленности (профиля)	9 человек/ 53 %
1.8	Численность/удельный вес численности педагогических работников, которым по результатам аттестации присвоена квалификационная категория, в общей численности педагогических работников, в том числе:	14 человек/ 82%
1.8.1	Высшая	10 человек/ 53%
1.8.2	Первая	4 человека/ 23 %
1.9	Численность/удельный вес численности педагогических работников в общей численности педагогических работников, педагогический стаж работы которых составляет:	человек/ %
1.9.1	До 5 лет	6 человек / 35 %
1.9.2	Свыше 30 лет	4 человека/ 23 %
1.10	Численность/удельный вес численности педагогических работников в общей численности педагогических работников в возрасте до 30 лет	2 человека/ 12 %

1.11	Численность/удельный вес численности педагогических работников в общей численности педагогических работников в возрасте от 55 лет	1 человек/ 5 %
1.12	Численность/удельный вес численности педагогических и административно-хозяйственных работников, прошедших за последние 5 лет повышение квалификации/профессиональную переподготовку по профилю педагогической деятельности или иной осуществляемой в образовательной организации деятельности, в общей численности педагогических и административно-хозяйственных работников	20 человека/ 100%
1.13	Численность/удельный вес численности педагогических и административно-хозяйственных работников, прошедших повышение квалификации по применению в образовательном процессе федеральных государственных образовательных стандартов в общей численности педагогических и административно-хозяйственных работников	19 человек/ 95 %
1.14	Соотношение "педагогический работник/воспитанник" в дошкольной образовательной организации	1/14
1.15	Наличие в образовательной организации следующих педагогических работников:	
1.15.1	Музыкального руководителя	Да
1.15.2	Инструктора по физической культуре	Да
1.15.3	Учителя-логопеда	Да
1.15.4	Логопеда	Нет
1.15.5	Учителя-дефектолога	Нет
1.15.6	Педагога-психолога	Нет
<b>2.</b>	<b>Инфраструктура</b>	
2.1	Общая площадь помещений, в которых осуществляется образовательная деятельность, в расчете на одного воспитанника	847,9 кв. м, на одного воспитанника- 3,4 кв.м
2.2	Площадь помещений для организации дополнительных видов деятельности воспитанников	228 кв. м
2.3	Наличие физкультурного зала	Да
2.4	Наличие музыкального зала	Да, 2 зала
2.5	Наличие прогулочных площадок, обеспечивающих физическую активность и разнообразную игровую деятельность воспитанников на прогулке	Да, 12 площадок

Анализ показателей указывает на то, что детский сад имеет достаточную инфраструктуру, которая соответствует требованиям СанПиН 2.4.1.3049-13 и позволяет реализовывать образовательные программы в полном объеме в соответствии с ФГОС ДО.

Детский сад укомплектован достаточным количеством педагогических и иных работников, которые имеют высокую квалификацию и регулярно

проходят повышение квалификации, что обеспечивает результативность образовательной деятельности.